

Schigar Valley

西格尔

冰晶炎



警告

本书所有文字以及图片都为本人作品。
如有脑残小编盗用本书内容，或是未经授权截取任何一段句子使用。我们将采取法律手段，让其付出代价。圈里人就这么点，大家都知道谁盗谁的，自毁个人形象的脑残行为，请勿模仿！！！！

开幕

在偶然的一个夏天，我有幸认识了Shigar矿区的矿主，从那时起，便开始购买起了Shigar矿物。但该矿区的矿点众多，部分矿点还出一样的品种，所以开始一段时间我也搞不清楚它们具体的产地。不过经验总是从量变到质变——在我多年坚持的询问下，总算稍微摸清了一点头绪。因此，我将在这里分享这些经验，希望大家在拿到Shigar矿物时不再迷失在产地茫然的道路上。



西格尔

Why Shigar? 为什么是西格尔?

想必你总能在各大收藏和展会见到她美丽的身影——穿着雪白钠长石裙的冰蓝海蓝宝。

如果说Nagar的海蓝云母胜在量大块大，
那Shigar的海蓝就胜在质高物美，

Shigar海蓝矿脉的半山腰



当然，如果只有海蓝宝，还不至于让她如此受关注。

这里除了海蓝宝，还有石榴石、托帕石、碧玺、绿帘石、符山石、金红石、锡石、楣石、方解石、萤石……基本上你能想到的花岗



岩矿物她都有，想不到的她也有，算是一个矿物晶体的大宝库。

如果说内蒙、湖南是玩萤石水晶的天堂，那Shigar就是玩宝石矿的仙境。

由于这里的围岩大多以『雪白钠长石』作为底衬，许多标本的审美价值都很高，这是其它产地难以媲美的原因之一。

从地图上看，这里大大小小200多个矿点，一一介绍不太实际，也超出我的能力范围，所以下面将介绍几个经典，大家常会遇到的产地。

Shigar藏宝图

Shigar Mines

叶绿碧玺 水晶
磷钠铍石
Chakpo

海蓝宝石 锰铝榴石 水晶
托帕石 粉磷灰石 黑碧玺
溶蚀绿柱石 磷铍钙石
Nitt
Dassu

摩根石
Hyderabad

海蓝摩根
Baha

Bulochi
摩根石

托帕石
Uno 水晶 黑碧玺

绿碧玺
Basha Valley

托帕石
田晶石 绿碧玺 锡石

Arandu
榴石 镜铁矿
透辉石 水晶

Cebedi
海蓝宝石

Alchori 绿帘石 菱铁矿 金
红石 磷灰石 斧石
冰长石 符山石

Shengus

黑碧玺 绿柱石 水晶
粉磷灰石 锰铝榴石

Haramosh Mts

祖母绿 烟水晶

Shigar

CEBEDI

海蓝宝石 钠长石



Cebedi? 放在最先介绍，是因为它是我人生中最初接触的Shigar产地，很多人可能都没有听说过。

这里的品种相对简单：『海蓝宝石』、
『钠长石』和（少量水晶、黑碧玺、石榴石）

由于没有太多矿物争抢养分，出产的海蓝宝石品相普遍较好。

2015年出的海蓝宝石标本



大部分『钠长石』都相当的雪白；一开始让我以为那边遍地都是这种品质，可惜接触多了才发现能达到如此品质的还是相对稀少。

此矿也遗憾的在5年前离开了矿世。



UNO

托帕石
黑碧玺



『Uno』 算是一个比较经典的『托帕石』产地，和上面的Cebedi一样，品种也比较单一。

主要产出『托帕石』 『叶钠长石』 『黑碧玺』 『水晶』 『萤石』。

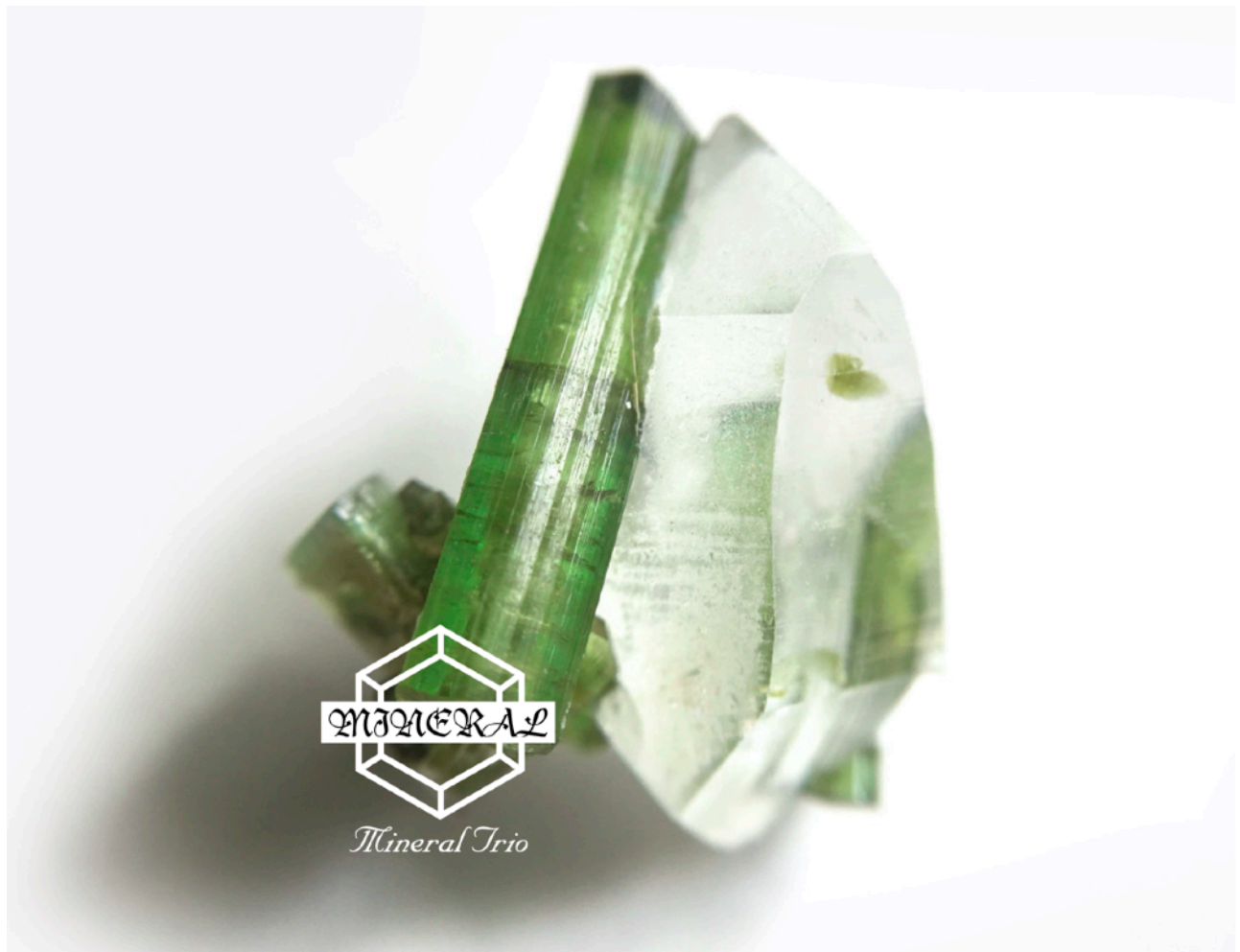
托帕石的晶头通常可以长成完美的宝石刻面形。加上那优美的『叶钠长石』连裙，香槟般奢华的气息迎面而来——绝对是世界上最美的香槟色托帕石产地……没有之一！

这里还出产高品质的『黑碧玺』+『水晶』+『金色白云母』标本。也是我见过品质和美感最高的黑碧玺/水晶组合。



CHAKPO

绿碧玺 水晶
磷钠铍石



Chakpo(Chhaqpo)虽然没有Astak Nala那么出名（量大），但在市场上也偶尔能见到。

大多数是青草色的『黄绿色』碧玺，头部偶尔发育出『深绿色』部分；形成『叶绿素』风深浅双色绿碧玺。

而其共生的『水晶』通常长得相对大，但品质高的比较少，所以此产地多数是马马虎虎的水晶上面乱长了一些绿碧玺的标本。



造型非常好的绿碧玺水晶组合偶尔也会有；如果光说碧玺，这里的花束状绿碧玺深受收藏家喜爱（价格比阿富汗的实惠）。

这里还出产无色的『磷钠铍石』。形态相当有个性，偶尔还会和绿碧玺、水晶共生。



DASSU/NITT

海蓝宝石 托帕石
石榴石 黑碧玺
粉磷灰石



Dassu和Nitt其实是两个相邻的村庄，我放在一起介绍。

Dassu可以说是Shigar相当有名的矿坑：市面上买到的Shigar『海蓝宝石』或『托帕石』，大多来自这里。

品种丰富，经常产出一些多共生标本，如『海蓝宝石』『托帕石』『锰铝榴石』『粉磷灰石』『黑碧玺』『溶蚀绿柱石』；偶尔还能见到『磷铍钙石』，以及超级稀有的『硅铍石』



其中不乏经典的海蓝宝共生标本：

『海蓝宝石』 + 『石榴石』 / 『粉磷灰石』

『海蓝宝石』 + 『托帕石』 / 『黑碧玺』

多来自于此产地。

不过由于太多矿物相互争夺养分，通常共生标本的海蓝颜色会『偏淡偏绿』；托帕的发育也稍逊。

共生『石榴石』的海蓝颜色都偏淡绿色；
共生『托帕石』的海蓝颜色都偏灰蓝色

当然，那种又透又蓝，还共生了不错的
『石榴』 / 『托帕』的也不是不存在，就是相当少见。（一旦有幸买到就要炫耀好久的那种感觉）

BAHA

海蓝摩根



一听到『**双色绿柱石**』，总给人比单色绿柱石更稀少高级的感觉。不过Baha这个产地恰好给大家一个容易入手的机会（也许是因为这里的绿柱石颜色淡，包裹体较多）。

这里出产的绿柱石通常上面微绿（小概率有蓝色头）、下面微粉；但大多数情况下（尤其是小晶体）颜色相当淡。只有晶体较大或棉较多的情况下，才能稍微感觉出一点颜色。

还有一点遗憾的是，晶体发育不太完美，长的不规整的比较多（可能与发育环境有关），偶尔还会被细长黑碧玺盖的脏兮兮的遮住了美感。

好在价格不贵，虽然棉多色淡，但是看上去像日本的樱花团子也不失为一种『**可爱**』。

ALCHORI

斧石 绿帘石
金红石 菱铁矿



在满是产出宝石矿的伟晶岩中，这个『矽卡岩』产地Alchori给Shigar的多样性添了一份色彩——这里的环境让我联想到了阿尔卑斯山脉的高山型矿物。主要有『绿帘石』『斧石』『冰长石』『菱铁矿』『金红石』『水晶』，偶尔还会发现『磷灰石』『符山石』。

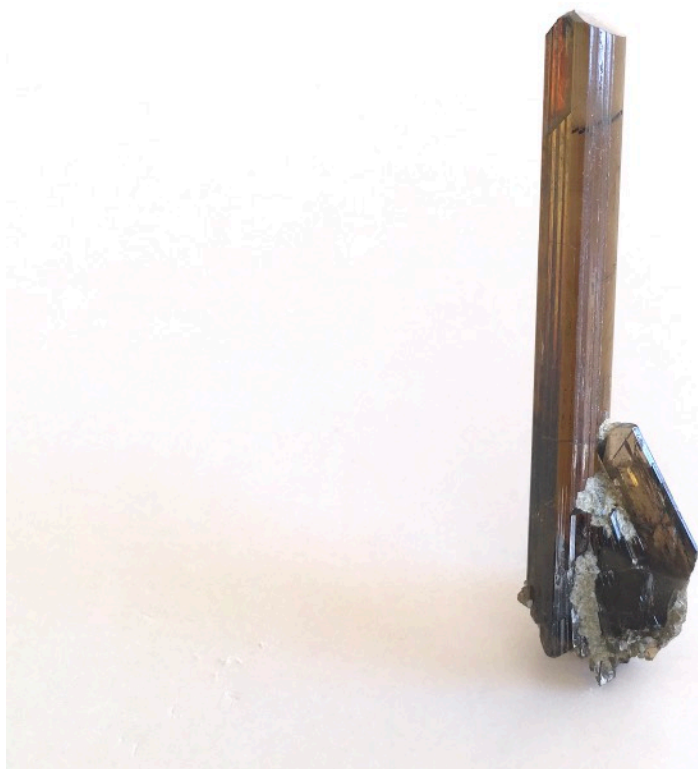
通常以『斧石』+『冰长石』
『菱铁矿』+『金红石』/『水晶』+『磷灰石』
的形式出产。

这里有特殊的米黄色磷灰石偶尔也有淡粉色，但仔细观察感觉和海蓝托帕矿坑里的『磷灰石』有所不同。

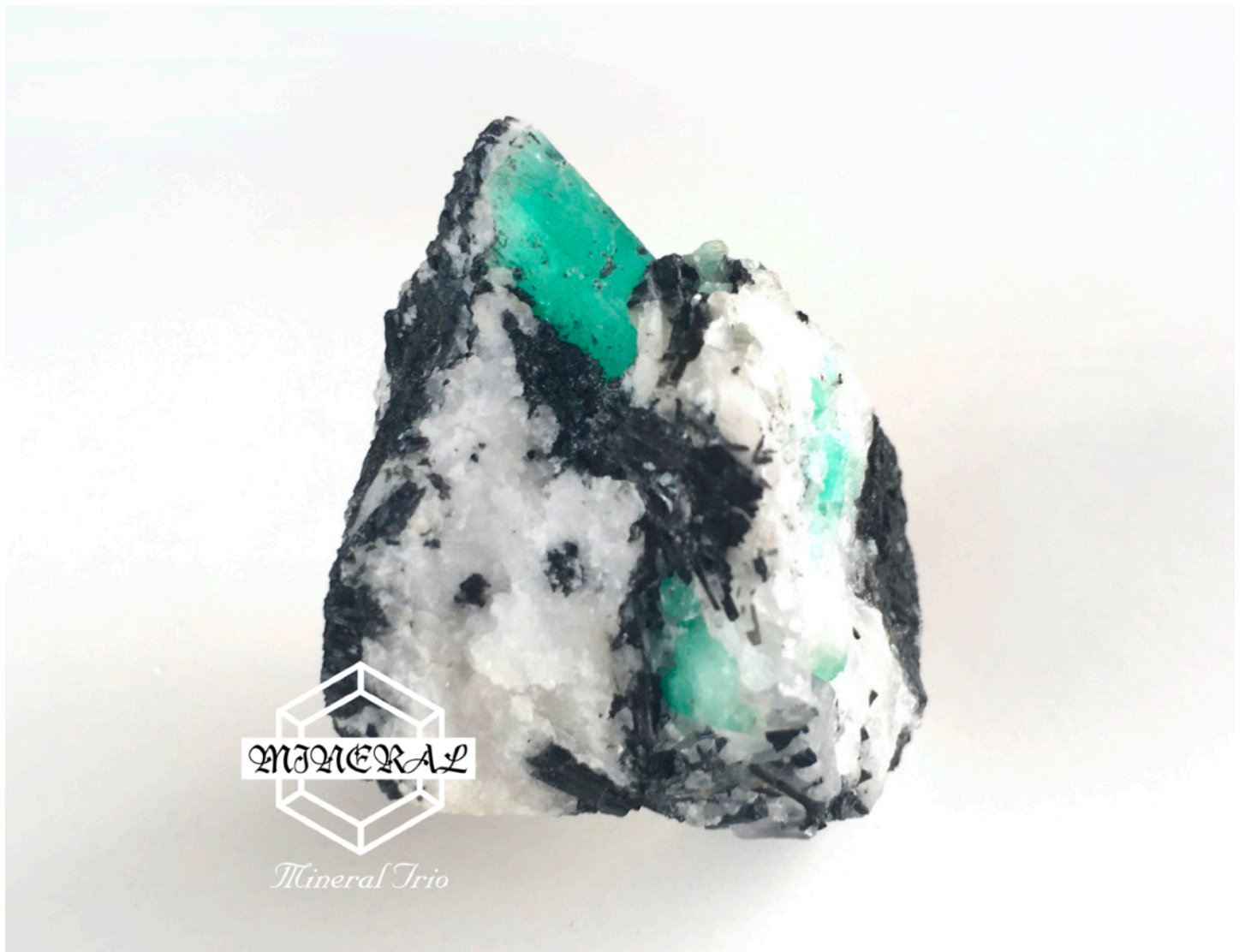
这里的『绿帘石』大多偏棕色，可能还是含铁量较高的『斜黝帘石』居多。

瑞士、俄罗斯出产的『**斧石**』相对昂贵。
但Alchori目前产量尚可、价格也相对实惠，偶尔还会和白色冰长石或水晶共生，美感超高！

最后就是这里的『**符山石**』。像一个啤酒瓶的形状，两边有白色条纹，又是一种独有的矿物形态。可惜我早期不懂，曾经一批高品质的『**符山石**』摆在我面前，没有珍惜，至今也尚无一颗。

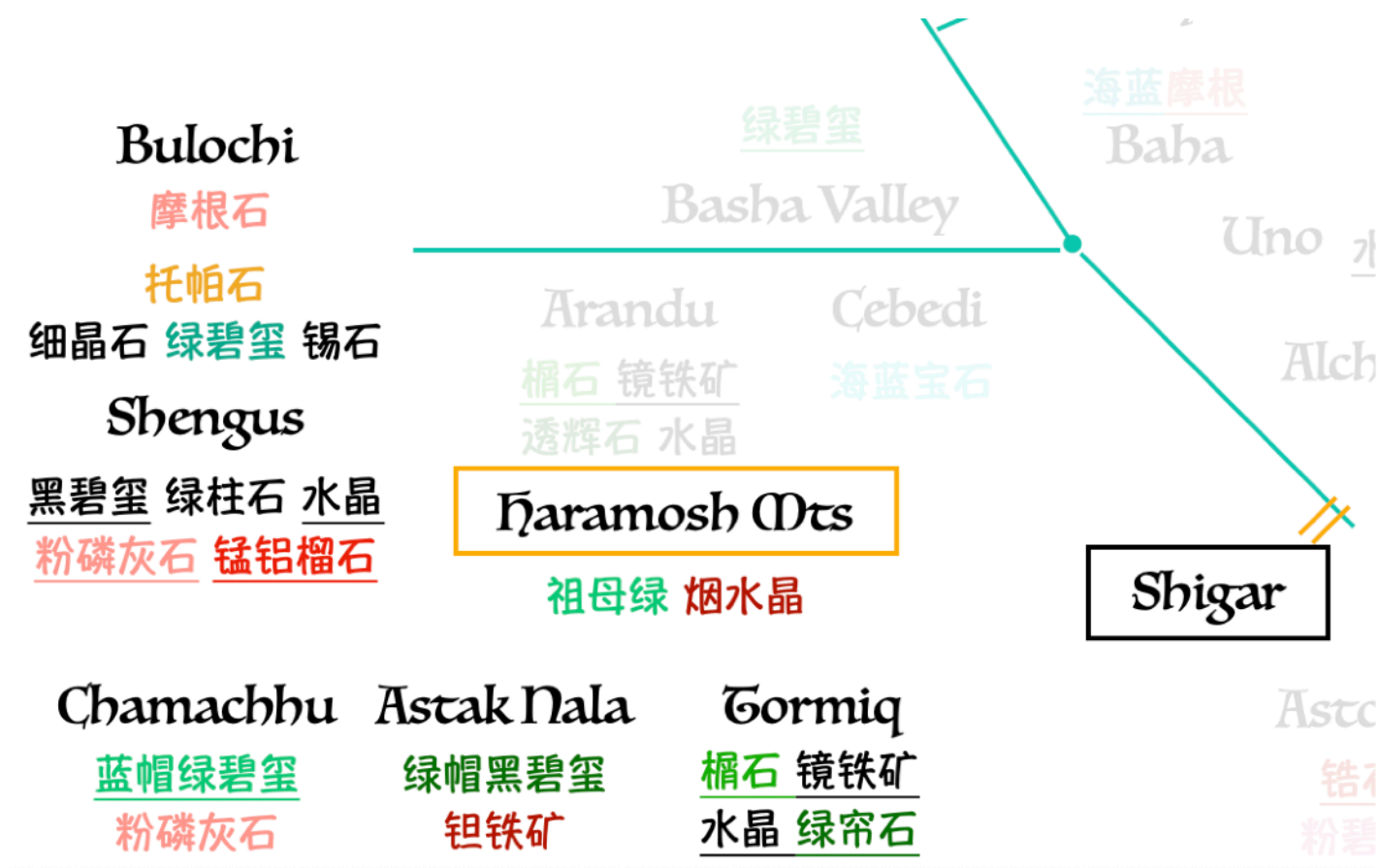


HARAMOSH MTS



在Shigar峡谷的旁边，还有座Haramosh山脉，这里同样有许多著名矿点：『Astak Nala』 『Shengus』 『Tourmik』，同时还出产少见的『薄荷祖母绿』 『瑞士级烟晶』 etc.

Shigar藏宝图 II



SHENGUS

锰铝石榴石

黑碧玺



平时大家看到的血红色巴基斯坦『**锰铝榴石**』多数来自这个叫Shengus的地方。

它和Dassu一样品种丰富：『**锰铝榴石**』
『**磷灰石**』 『黑碧玺』 『**锂碧玺**』 『托帕石』
『水晶』 『绿柱石』 『铯沸石』 『细晶石』
『锡石』。

印象比较深刻的是『黑碧玺』上长『**锰铝榴石**』或是『钠长石』上长『**血滴石榴石**』，美观度对比超高。有时再搭配上一点『**磷灰石**』，更是经典中的经典。

唯一的遗憾是，这里不像云霄的石榴石那么发育的完美，大多因地质原因有明显内裂或溶蚀成了歪歪扭扭的『矩阵石榴』。

ASTAK NALA

绿帽黑碧玺
水晶 钠长石



说到巴基斯坦的碧玺，那就不得不提Astak Nala的『绿帽黑碧玺』——头上冒着绿光，走到哪里都是那么耀眼。

虽然碧玺本发暗发黑的较多，但附加优美的『叶钠长石』作为对比，美感大大提升。

这里的『绿帽』产量最多。同时也有『玫红粉帽』、『黄帽』、『蓝帽』、『白帽』以及少有的『紫帽』

以前会有一些不良商家拿『白帽』去辐射改成『玫瑰帽』。区分的方法是：天然的『玫红粉』是渐变的颜色，改色的却是均匀的『深玫红色』。

和绿帽子共生的包括『水晶』、『磷灰石』、『锰钽铁矿』、『绿萤石』，偶尔有『托帕石』、『锡石』、『磷铍钙石』。

因为这里产量较大颜色也没有其它产地鲜艳，所以通常被视为市场上的白菜碧玺。

不过，，，，，，

当共生美学达到一定高度的时候，也是世界顶级的标本。比如

『绿帽黑碧玺』+『绿萤石』

『白帽黑碧玺』+『托帕石』

都是被顶级收藏家追逐的经典组合。

CHAMACHHU

蓝帽绿碧玺

粉磷灰石



Chamachhu是少有人知的一个隐藏碧玺产地。

特点是深绿色的碧玺头上戴着『仙蓝色』帽子，长在米黄色云母饼干一样的围岩上。

常见共生『水晶』和『粉磷灰石』。

和其它碧玺产地的区别在于这里的『深绿色』配『仙蓝色』非常舒服，像从地球表面到外太空臭氧层的景色。

遗憾的是产量不多，偶尔出一批也不知道被谁买走了，少有在市面上流通。

但我相信只要继续出产，将来一定会成为经典产地。

TORMIQ

榎石 方解石
鏡鉄矿 水晶



要说到 Tormiq(Tormik)，那必须是世界顶级品质的『**楣石**』和银光闪闪的『镜铁矿』。

产量虽然不多，但品质不亚于阿尔卑斯山脉的老经典。

大多『**楣石**』包裹大量『绿泥石』或『镜铁矿』，晶体难长成教科书般完美的形状，所以想找一颗很标准、颜色又很翠绿的标本实属不易。

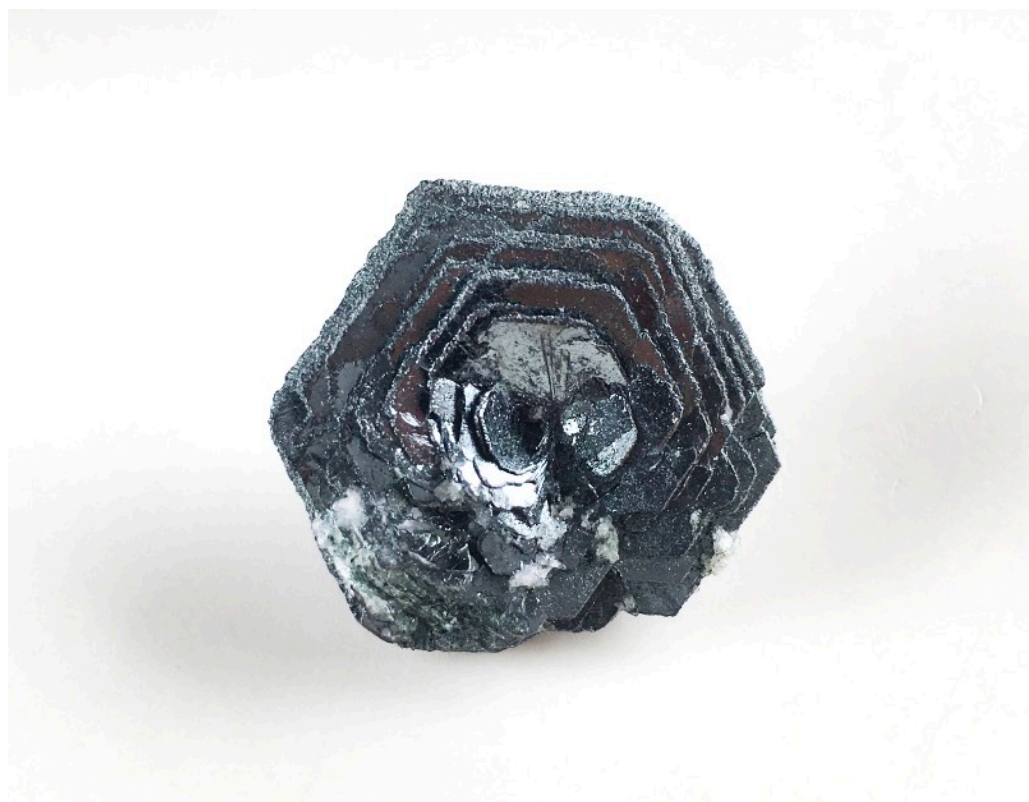
同时这里偶尔也有棕褐色或棕绿色双色的楣石。

通常大多数『**楣石**』生长在方解石或是被『镜铁矿』交代的围岩上。

『镜铁矿』形成优美花状，偶尔和水晶共生，雪白围岩衬出白银骑士般的高雅。

最后就是这里的高山型水晶，偶尔表面形成一层黄金虹膜（氧化铁），成为传说中的『黄金喜马水晶』。

世界上产黄皮水晶的地方不少，但要么皮不够亮要么水晶品质不够高；美感上超过此产地的是真不多。



SKARDU周边

在Shigar峡谷周边有一些小众矿区标本会流落到Skardu市场上销售，为本身就丰富的市场再添了份异域风情。



Astore

锆石
粉碧玺

Ghanche

紫水晶
斧石

ASTORE

锆石



世界上产『**锆石**』标本的地方本就不多，因此Astoria Valley造福了不少品种玩家。

这里的『**锆石**』通常半透明且很红，但因长期辐射影响，晶体畸形内裂多。开采时晶体的表面就左崩右裂，找一块晶体规整完美、没有太多内裂的标本实属困难。

黑云母/方解石围岩与『**锆石**』的对比，算是一眼能认出产地的特色标本。

虽然她没石榴石长的那么讨人喜欢，但独特晶形让部分爱好者十分痴迷。

GHANCHE

紫水晶



可能Shigar区域其它矿物太过耀眼，以至于墙角边默默发光的『高山型紫水晶』没有得到太多关注。

这种紫水晶和阿尔卑斯山脉烟晶产地偶尔出产的紫水晶十分相似。

她的特点是四周有骸骨窗口，晶头散发出淡淡的紫香，这在全球紫水晶中实属罕见。

因为大多产地的紫水晶偏深色，属于『黑暗系』，这种是清新靓丽的『仙女系』。

晶体大小通常在4-6cm左右，但偶尔有非常壮观的大晶体出产。

个人喜欢把这里的『紫晶』和Shigar区域其淡色系宝石矿物『海蓝』『托帕』摆在一起，凑成『三色部成矿曲』！！！！

闭墓

探寻Shigar区域宝藏的向导接近了尾声，却突然想起还有很多没有提到的内容：『菱锰矿』『红宝石』『磁铁矿』『蓝尖晶石』『紫磷灰石』『钙镁电气石』etc.

唉，为什么我的能力总是如此渺小；大自然的神奇却无穷无尽——『感谢您的阅读』🦔



小笔记

当看到『__』时，可能是『__』出产

『海蓝』——>『Dassu』

『托帕』——>『Dassu』 / 『Uno』

『锰铝榴石』—>『Shengus』 / 『Dassu』

『黑碧玺』——>『Shengus』 / 『Uno』 /
『Dassu』

『X帽黑碧玺』——>『Astak Nala』

『叶绿碧玺』——>『Chakpo』

『蓝粉绿柱石』——>『Baha』

『仙帽绿碧玺』——>『Chamachhu』

『锆石』——>『Astore』

『窗帘骸骨紫晶』—>『Ghanche』

『楣石』『镜铁矿』->『Tormiq』

『绿帘石』『斧石/冰长石』『符山石』

————>『Alchori』

感谢

这里感谢家人对矿物收藏的支持！感谢各位Shigar矿主提供的标本资源，感谢各位矿物爱好者对矿物的欣赏与热爱，以及各位老师、前辈对矿物科普做出的贡献。

希望本作能再次帮助大家：感染出更多矿物瘾重症爱好者。

——冰晶炎